



## कृषकको लागि तथ्य पत्र

नं. ०८ ज्येष्ठ २०७९

# आलुको पछौटे डढुवा रोग

### परिचय :

आलुबालीको अत्यन्त महत्वपूर्ण र डरलाग्दो यो रोग *Phytophthora infestans* नामक दुसीबाट लाग्दछ । यो रोगले गोलभेंडा बालीलाई पनि निकै नोक्सानी पुऱ्याउँछ । रोगको लागि मौसम अनुकूल भएमा शत प्रतिशत क्षती पुऱ्याउन सक्छ । रोगको प्रकोप बढेपछि नियन्त्रण गर्न गाह्रो हुन्छ ।

### प्रमुख लक्षणहरू:

- » शुरुमा पातको किनारमा खैरो कालो सानो दाग देखा पर्दछ (चित्र नं १) । चित्र नं २ मा देखाएजस्तै बिहानी पख पातको तल्लो सतहमा कपास जस्तो दुसी देखिन्छ । यी दागको वरिपरि हलुको रंग भई पानी पसे जस्तो देखिन्छ ।
- » रोग छिटै फैलिएर पात र डाँठको ठुलो भाग ढाक्दछ र पुरै बाली सखाप हुन सक्दछ (चित्र नं ३) ।
- » रोग लागेको दानामा बाहिरबाट केहि दबिएको सतहमा कैलो / फिका खैरो दाग देखिन्छ (चित्र नं ४) । काटेर हेर्दा पानी पसेको जस्तो दाग भित्र बढदै गएको देखिन्छ ।

### रोगको श्रोत र फैलिने अवस्था

रोग ग्रस्त बीउका दाना तथा खेतबारीमा रहेका वाली अवशेषहरूका साथै वैकल्पिक आश्रयदाताको माध्यमबाट यो रोग फैलिने गर्दछ । पछि हावाको र पानीको माध्यमबाट छिटो फैलिन्छ । ठिक तापक्रम (१५-२२० से.), बादल लागेको वा हल्का पानी परेका र बढि आर्द्रता (८०% सापेक्षिक आर्द्रता) भएको वेला यसको प्रकोप तथा फैलिने प्रकृया तिब्र हुन्छ ।



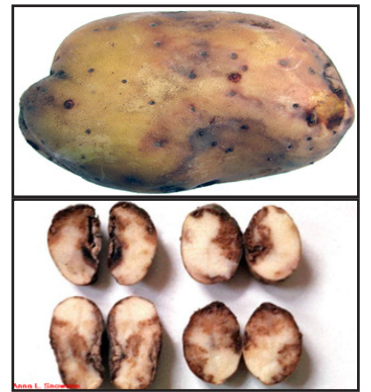
चित्र १: शुरुमा पातको खैरो कालो सानो दाग जसको वरिपरि हलुको रंग भई भिजेको जस्तो लक्षण  
श्रोत: [www.ag.ndsu.edu](http://www.ag.ndsu.edu)



चित्र २: पातको तल्लो सतहमा कपास जस्तो दुसी श्रोत: [www.ag.ndsu.edu](http://www.ag.ndsu.edu)



चित्र ३: डढुवाको कारण पुरै आलु बाली सखाप श्रोत: <https://commons.wikimedia.org>



चित्र ४: दानामा केहि दबिएको सतहमा खैरो दाग र दानामा भित्री लक्षण श्रोत: [www.ag.ndsu.edu/publications](http://www.ag.ndsu.edu/publications)

### व्यवस्थापनका उपायहरू

- » पुरानो वोटका अवशेष, नाभो विरुवा तथा भारपातहरू हटाइ खेत सफा राख्ने ।
- » रोग अवरोधक आलु बालीका जात जस्तै खुमल लक्ष्मी, जनक देव, आइ पी वाई लगाउने ।
- » आलु बालीमा निरोगी तथा उचित तौल र आकारको (२५-४० ग्राम) वीउ छनौट गरी प्रयोग गर्ने
- » लगाउने समय स्थान र मौसम अनुसार केहि छिटो वा ढिलो गरी मिलाउने ।
- » बालीमा शिफारिस सन्तुलित मलखाद प्रयोग गर्ने
- » बाली चक्रमा गोलभेंडा, भण्टा, खुर्साना आदी जस्ता बाली लगाउन हुँदैन ।
- » रोग देखिना साथ कपर अक्सी क्लोराइड ५०% डब्लु.पी. २.५ ग्राम वा म्यान्कोजेव ७५ % डब्लु.पी. २.५ ग्राम वा क्लोरथालोनील ५० % डब्लु.पी. १.५ ग्राम वा प्रोपिनेब ७०% डब्लु.पी. ३ ग्राम प्रति लिटर पानीको दरले पातको दुवै तर्फ पर्ने गरी गर्ने ।
- » मेटालेक्सील ८% + म्यान्कोजेव ६४ % डब्लु.पी. २.५ ग्राम वा डाइमेथोमर्फ ५० % डब्लु.पी १.५ ग्राम वा एजोक्सीट्रोबिन २३ % एस.सी. १ एम.एल. वा साईमोज्यानिन २२.१% + फामोज्याडोन १६.६% एस.सी. १ एम.एल प्रति लिटर पानीको दरले पातको दुवै तर्फ पर्ने गरी गर्ने ।

तयारकर्ता:

वितेक सुनार

बाली संरक्षण अधिकृत



नेपाल सरकार  
कृषि तथा पशुपन्छी विकास मन्त्रालय  
कृषि विभाग  
केन्द्रीय कृषि प्रयोगशाला  
हरिहरमवन, ललितपुर

सम्पादन:

राजिवदास राजभण्डारी  
वरिष्ठ बाली संरक्षण अधिकृत